

Curtil sous Buffières



Hameau « Le Murot » Curtil sous Buffières

2016

<http://curtilsousbuff.canalblog.com>

Mot du maire

Au soir de cette année 2015 qui, dès son aurore puis à son déclin, fut profondément touchée par des actes dont l'absurdité endeuillait nos convictions républicaines de Liberté, Egalité et Fraternité, il me paraît délicat de commenter la vie municipale sur l'année écoulée et de présenter les perspectives 2016 de notre petite commune, tant cela risquerait de montrer la quiétude de notre village indifférente des atrocités commises et détachée de l'horizon encore menaçant.

Si Curtil est géographiquement éloigné du danger de violence, il n'en demeure pas moins qu'à travers la vie communale réside l'expression même de ces moments d'humanité que cherche à détruire cette indicible monstruosité.

En feuilletant ce bulletin, on découvre qu'à Curtil se trouve une église ancienne, appartenant à l'Histoire, élevée par des hommes pour qui l'esthétisme intellectuel et manuel était la conviction à transmettre aux générations futures. C'est ainsi que cet héritage a pu être ouvert en toute confiance, pour mieux le partager et le comprendre à des jeunes, natifs d'un autre continent, issus d'une autre culture.

On découvre aussi qu'à Curtil les enfants scolarisés au sein de notre RPI théâtralisent des questionnements hautement didactiques comme l'altérité : « moi... les autres, les différences », rien que ça ! Fondement même de l'humain, mis en scène et joué par les écoliers au théâtre de Macon !

On découvre qu'à Curtil, en cas de détresse physique, d'accident d'incendie, que des hommes et femmes « ordinaires » de la commune voisine, en quelques instants deviennent « extraordinaires » pour sauver des vies, en tout humilité et gratuité, abandonnant spontanément vie de famille, travail, loisirs.

On découvre aussi que Curtil appartient à une Communauté de Communes qui, parmi ses choix de dépenses alimentées par les contributions citoyennes, met en place des moyens facilitant les déplacements à moindre coût pour les usagers afin de maintenir des liens sociaux.

On découvre, enfin, qu'à Curtil la vie associative développe le partage de l'amitié, que ce soit la société de chasse comme le comité des fêtes. Pour 2015, le décor associatif de fin d'année du lavoir a pour thème « l'itinérance », poser sa valise, chercher son chemin, la présence des autres, la complicité d'autrui, parfois même, l'incompréhension ou la violence de l'autre...

Curtil, petit village rural, n'a pas la prétention d'être un modèle d'harmonie de vie collective ; simplement lorsque l'on cherche à résumer la vie d'un groupement, aussi petit soit il, d'hommes, de femmes et d'enfants partageant quotidiennement des valeurs républicaines telles que définies par nos institutions laïques, nous nous apercevons que ces personnes, toutes convictions confondues, ne partagent que de l'amitié, de la solidarité et de la beauté. Ainsi le beau, lorsqu'il s'humanise, deviendrait-il le commencement du terrible ?

En vous laissant découvrir notre commune à travers ces pages, au nom de la municipalité je souhaite que cette année soit belle et merveilleuse pour tous, ainsi qu'une bonne santé à chacun.

A titre personnel je remercie les habitants qui participent à la vie de la commune tant que pour l'entretien, l'embellissement que pour l'activité festive. Je remercie le conseil municipal pour son intérêt porté à la vie communale, et particulièrement les adjoints pour leur dévouement.

Bernard Durupt

L'église révèle son architecture historique

Le C.E.P. (Centre International d'Etudes des Patrimoines) du Charolais Brionnais sous gestion associative a choisi en septembre d'ajouter l'église de Curtil à ses activités de recensement romanes de Saône et Loire en procédant de manière scientifique à un relevé architectural de l'église.

Cette année le C.E.P. a confié ces opérations à huit étudiants en architecture de l'Institut de Technologie de Kyoto sous la direction de leur professeur Monsieur Masatsugu Nishida la semaine du 17 au 23 septembre 2015

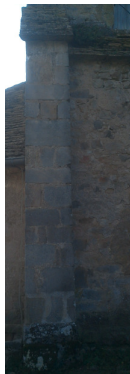
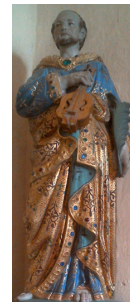


Cette opération a consisté, avec des moyens informatiques notamment, à effectuer un relevé de tous les détails architecturaux (visibles et cachés) de l'édifice afin de reproduire ces données sur des documents (y compris échelle 1) pour étudier historiquement les diverses étapes de construction et posséder des plans authentiques.

Cette action est gratuite pour la commune et des éléments de cette étude seront remis à la mairie.

En concordance avec l'étude menée par le CEP, Monsieur Alain GUERREAU, Archiviste Paléographe, Agrégé d'Histoire et Directeur de Recherche au CNRS a aimablement fourni une note synthétique sur les éléments architecturaux de l'église.

« La localité est attestée depuis 898. L'église est placée sous le patronage de saint Genès d'Arles. Pour la fête du saint, le 25 août, un grand concours de population se produisait (jusqu'au début du 20^e siècle), lié à la source située au nord de l'église, dont l'eau passait pour avoir des propriétés curatives. On peut se demander dans quelle mesure l'implantation d'un lieu de culte chrétien ne répondait pas à la présence d'un culte antérieur. En l'absence de toute recherche archéologique, on ne peut pas conclure.



L'église est un bâtiment simple mais très régulier, construit presque exclusivement en grès (Curtil-sous-Buffières est presque entièrement en zone granitique, mais une couche de grès assez épaisse se trouve à la partie supérieure du Laurendon, juste au nord de l'église). Les murs sont constitués de blocs non appareillés noyés dans le mortier, tous les éléments structuraux (arcs, contreforts, chaînages d'angle) sont faits de blocs de moyen appareil très bien dressés. Les murs sont très épais, entre 98 et 110 cm.

Le bâtiment porte la trace d'une phase de ruine assez avancée : effondrement de la voûte de la nef et d'une grande partie du mur sud, effondrement du cul-de-four de l'abside, effondrement probable du haut du clocher. Il est difficile de préciser l'époque de cette ruine, la plus probable est celle des Guerres de Religion : la reconstruction, en particulier au sud, semble dater du 17^e siècle.



Le portail est surmonté d'un linteau droit, porté par deux consoles, et soulagé par un arc de décharge. Les piédroits en blocs de grès sont gravés de plusieurs croix rustiques.

La nef était à l'origine voûtée en berceau brisé, celui-ci soutenu par un arc doubleau, lui-même étayé par des contreforts soutenu par un arc doubleau, lui-même étayé par des contreforts contre les murs gouttereau ; seul subsiste celui du nord. De chaque côté, les murs sont munis de grandes arcades en cintre brisé reposant sur des consoles moulurées.

Les fenêtres au nord sont à double ébrasement, très soigneusement appareillées. Le niveau du sol de la nef a été sensiblement remonté, peut-être de 60cm.



La croisée est couverte d'une voûte en berceau brisé, dont on aperçoit l'extrados dans le clocher : cette voûte est faite de petits moellons calcaire. La croisée est portée par quatre arcs brisés, les deux arcs nord et sud moins hauts que les deux autres. Tous les arcs reposent sur des consoles moulurées. La voûte est percée d'un trou carré qui servait d'accès au clocher. L'abside hémicirculaire est éclairée par trois baies à ébrasement intérieur (celle du sud reprise), elle est épaulée par deux contreforts contigus à la croisée, un début de contrefort se trouve dans l'axe.



Les dimensions s'interprètent très aisément en pieds romains de 29,5 cm : nef de 32 sur 20 pieds, croisée de 18 sur 16, abside profonde de 8 et large de 14.

Le clocher barlong est pour l'essentiel constitué de blocs de grès non appareillés. Au-dessus du niveau du haut des fenêtres, on trouve au contraire des lits de petits moellons calcaire, et ceux-ci sont surmontés d'une partie mixte, grès et calcaire. Il ne se voit aucun indice précis quant à l'âge de ce clocher. On peut cependant supposer que toute la partie inférieure, jusqu'à la hauteur des arcs qui terminent les fenêtres, est romane, car l'appareil est très semblable à celui du mur nord de la nef, et l'on ne décèle aucune césure entre le clocher et la nef.

La face externe du gouttereau nord est partiellement recouverte de plusieurs couches d'enduits superposées, enduits faits de matériaux assez grossiers. A certains endroits, on voit directement le mortier qui lie les moellons, et l'on distingue bien à plusieurs reprises une trace de faux appareil constituée de deux traits incisés parallèles, distants d'environ deux centimètres. On peut supposer qu'il s'agit là du mortier d'origine



L'épaisseur des murs, la présence d'une voûte en berceau sous le clocher, l'absence de décor incitent à conclure à une date haute, mais le bel appareil de moellons de grès et les arcs brisés ne permettent pas de remonter beaucoup. La première moitié du 12^e siècle paraît probable.

L'église est ornée d'une pietà 'populaire' du 16^e siècle de belle qualité (IMH 1980). »

Alain GUERREAU

Vie municipale

Depuis le début de cette mandature, le conseil municipal oriente ses choix de gestion communale, moins dans une recherche d'investissements dans de nouveaux équipements collectifs que dans une volonté de maintenir en bon état l'existant. Après une année (2014) consacrée à la réfection des chemins communaux, le conseil, en 2015, à réserver son action à l'entretien du bâtiment de l'église.

De plus, à son décès en 2014 Monsieur Raymond Gourgin avait mentionné sur son testament la commune destinataire d'une fraction de son héritage à part égale avec le secteur paroissial. Il a semblé bon au conseil d'honorer ce don en orientant son affectation à l'entretien de l'église.

La toiture de la sacristie a été complètement refaite au printemps. Une grille amovible de l'intérieur a été installée au portail afin de maintenir l'église ouverte à la belle saison, tant pour son aération que permettre aux visiteurs de contempler l'intérieur tout en évitant les intrusions animales ou malveillantes.

Afin de sécuriser d'avantage les lieux une barrière en fer forgé a été posée sur le mur du cimetière surplombant la route départementale et la montée d'escalier.

En juin 2015 à la demande de la Trésorerie il a été nécessaire de changer le photocopieur de la mairie pour un appareil adapté à la dématérialisation de documents qui réalise des tirages en couleur (dont ce bulletin) et permet de scanner des documents. Le conseil a choisi de mettre l'ancien photocopieur (noir et blanc) à la disposition du RPI ou il est affecté à l'école de Sivignon.



Pour 2016, il est envisagé la réfection des enduits muraux du préau et du lavoir ainsi que, si budgétairement cela est possible, une reprise de la peinture du hall d'entrée et la cage d'escalier du bâtiment communal.

Enfin le CCAS (Centre Communal d'Action Sociale) a offert en fin d'année des friandises aux personnes les plus âgées de la commune, résidentes ou en maison de retraite ainsi qu'une subvention accordée aux associations locales du Secours Catholique et des Restaurants du Cœur.

En 2016, dans le cadre de la mise en œuvre de la loi NOTRe (nouvelle Organisation du Territoire de la République) concernant les communes de moins de 150 habitants, le CCAS disparaîtra en tant qu'entité autonome et ses actions seront reprises par la municipalité.

Budget de fonctionnement 2015

Dépenses		Recettes	
Charges à caractère général (entretien voirie, administration, EDF, etc..)	15 150	Report excédent	18 140
Charges de personnel & indemnités élus	16 440	Produits des services du domaine	293
Frais scolaires (écoles, cantine, coopérative)	12 780	Impôts et taxes	10 210
Entretien voirie et bâtiments	7 500	Dotations et compensations	23 257
Subventions & divers	500	Revenus des immeubles	4 782
Amortissements	4 840	Produits financiers	530
Total dépenses	57 210	Total recettes	57 210

Le restaurant scolaire du RPI Buffières-Sivignon

Cette année le restaurant scolaire accueille 50 élèves du RPI Buffières-Sivignon, pour l'année scolaire 2014-2015 nous comptabilisons 6348 repas .

Les nouveaux locaux de Buffières ont été appréciés par les employés (Mercedes Martinez notre cuisinière, Suzanne Fontaine pour aider les enfants) et par les enfants. Sylvie Laronze reste sur Sivignon.

Nous proposons des repas équilibrés, de bonne qualité et variés, sans oublier l'aspect éducatif.

Exemple de menu :

Entrée	Plat protidique	Accompagnement	Produit laitier	Dessert
Carottes râpées	Rôti de porc	Haricots	Yaourt	Kiwi



Le budget de la cantine est principalement alimenté par les recettes provenant du règlement des repas par les familles, des subventions reversées par les communes du RPI sans oublier les bénéfices réalisés lors de l'organisation de nos différentes manifestations.

Dimanche 31 Janvier 2016 : LOTO à Sivignon
Vente de fleurs et légumes courant mai 2016

L'association souhaite que toutes les familles concernées sachent s'impliquer dans les diverses manifestations.

En espérant vous voir nombreux cette année.

RPI (Regroupement Pédagogique Intercommunal) Buffières, Chiddes, Curtil, Donzy le National, Sivignon

L'année 2015 a été marquée par le départ à la retraite de Madame Brigitte POURCELOT qui fut directrice de l'école de Buffières durant 11 années. Madame Emmanuelle CORNELOUP la remplace depuis le 1^{er} septembre. Ce fut aussi la toute première rentrée dans la nouvelle classe de Buffières.

le RPI scolarise 55 enfants dont 10 sont de Curtil.

Ecole de Buffières

Buffières accueille 34 enfants, dont 19 en sections maternelles avec Mesdames Jessica GUERIN et Nelly CHAINTREUIL (temps partiels), 15 en CP CE1 avec Madame Emmanuelle CORNELOUP. Madame Anne-Marie REY assure la fonction d'ATSEM.

Les 2 classes de Buffières se sont rendues 3 fois au cinéma de Cluny. Elles ont participées au « Printemps des Poètes » en collaboration avec la bibliothèque de Buffières.

Les élèves ont visité la filature de Varennes sous Dun ainsi que son parc rempli de différentes races de moutons et de chèvres, et ont participé à des ateliers autour de la laine et des moutons.

Un défilé a été organisé par le sou des écoles à l'occasion de carnaval, Monsieur Carnaval a été entièrement construit par les enfants de la maternelle.

En fin d'année scolaire, les 3 classes du RPI sont allées découvrir les nombreuses espèces d'oiseaux du Parc des Oiseaux de Villars les Dombes.

Une collecte de cartouches vides d'imprimante jet d'encre est organisée tout au long de l'année, ces cartouches seront ensuite recyclées et le bénéfice de cette collecte permet de financer une partie des projets scolaires de l'école. Déposez vos cartouches usagées dans la boîte aux lettres des écoles de Buffières ou de Sivignon.



Madame Chaintreuil et des élèves de l'école maternelle



Madame Corneloup et des élèves à Buffières

Les enseignantes remercient toutes les personnes qui participent à la vie de notre école de près ou de loin ainsi que les personnes qui les ont aidées à collecter des fonds pour financer les divers projets.

Un grand merci aux municipalités et au Sou des écoles pour leurs participations financières.

Ecole de Sivignon

A Sivignon, les CE2, CM1 et CM2 sont 21 dans la classe de Madame Frédérique LEREUIL.

Parmi les nombreuses activités qui jalonnent la vie d'une classe sur une année scolaire, il y en a une qui a particulièrement marqué la classe de Sivignon. Les enfants ont travaillé toute l'année scolaire autour d'un projet théâtre. Il s'adressait à huit classes de la circonscription de Mâcon Nord qui s'engageaient à réfléchir sur un thème commun « moi... les autres, les différences » et à créer un spectacle à partir d'un cahier des charges précis.

Ce travail s'articulait autour d'une oeuvre littéraire pour enfants intitulée « le Journal de Grosse Patate » de Dominique Richard : des extraits de cette oeuvre devaient être intégrés au texte créé par les enfants, pas de costume ni de décor sinon l'usage de deux cadres vides de formats différents !

Ce thème a permis de nombreux débats et questionnements qui ont été enrichis par des lectures d'albums et de romans. Il a encouragé la parole et l'expression écrite de tous les enfants.

En partenariat avec le théâtre de Mâcon, scène nationale, ce projet a permis aux enfants de rencontrer les techniciens, de découvrir tous les métiers du théâtre, depuis la mise en place des décors, la gestion des différents éclairages, la logistique interne, les loges, l'administration, la billetterie. Une visite complète du bâtiment a été organisée jusque dans les greniers à 18 mètres du sol. Les enfants ont assisté à une représentation intitulée « Scène Art » ce qui leur a donné l'occasion de questionner les acteurs.

La création d'un spectacle à l'intérieur de la classe a permis à chacun de s'exprimer, a aidé à grandir et à s'affirmer. La représentation devant les autres classes du projet, au théâtre de Mâcon a été une belle réussite. Les parents en ont eu un aperçu lors de la kermesse de fin d'année.



Des élèves artistes du RPI sur la Scène Nationale du théâtre de Macon

Centre d'incendie et de secours Dompierre les Ormes *dont dépend Curtil*

Cette année, nous aimerions faire un mélange de genres : une association et un service public, pour que chacun se rende compte de l'important tissu humain que représente les sapeurs pompiers volontaires défendant votre commune.

Un service public de 24 hommes et femmes, tous volontaires, à la disposition de la collectivité et plus encore, de toutes personnes en détresse, n'importe où dans un secteur qui n'a pas de limites, celui où arrive l'accident, l'incendie, la détresse vitale. Il n'y a pas de frontière à tout cela, et malgré des délais qui s'allongent, la réponse est toujours la même : se rendre au plus vite là où notre présence est attendue.

Ce poids, ce devoir, sont portés par quelques sapeurs pompiers : « des hommes et des femmes ordinaires qui font ensemble des choses extraordinaires ». Des gens comme vous, lecteurs de ce bulletin qui ont bien voulu s'engager dans une démarche citoyenne, donner un peu de leur temps. Cette disponibilité qui fait tant faute à l'heure actuelle dans nos structures et qui pourrait être moins pesante, vous pouvez la partager avec nous, vous dire que vous aussi, vous pourriez être parmi ces gens ordinaires que nous sommes.



Sapeurs pompiers du centre d'Incendie et de secours de Dompierre les Ormes

Comme vous pourrez le voir dans notre calendrier 2016 auquel vous faites toujours si bon accueil et qui permet à notre amicale de vivre pleinement son rôle social envers ses adhérents, chaque sapeur pompier partage un métier et une passion : tantôt boucher, artisan, pharmacienne, agriculteur, etc...., ou encore dans le domaine médical, mais toujours sapeur pompier volontaire. Des métiers que l'on exerce sur la commune, mais également à l'extérieur, et quand on fait le bilan des personnes présentes en journée, ce n'est pas toujours assez pour faire décaler un véhicule. Et c'est là que le mot disponibilité prend tout son poids : réfléchissez un peu aux conséquences en cas d'atteintes des fonctions vitales, les secours répondront toujours, mais sans être de proximité, donc avec des délais plus importants, et des risques tout aussi importants pour les gens en détresse.

Alors n'hésitez pas à vous renseigner auprès des SP que vous connaissez, où passez au centre de secours pour nous interroger sur une éventuelle participation de votre part à ce bon métier qu'est celui de sapeur pompier volontaire.

Cette année, une augmentation forte s'est faite sentir sur les sorties (environ 30% de plus), dû à un été très chaud et très sec qui nous a vu intervenir tant sur notre secteur que sur des communes telles que : Prissé, Serrières, Chauffailles, St-Aubin,... Des mois d'été très denses et très fatigants, quand on conjugue métier et passion.

Vous retrouverez donc, sur notre calendrier, tous vos SP et leur activité, mais également un clin d'œil à un anniversaire 1956/2016 : 60 années que notre amicale est inscrite comme association.

Amicale des sapeurs pompiers

Pendant ces soixante années, les fonds récoltés tant pour nos calendriers, que nos manifestations qui sont un réel succès : la fête du 14 juillet, le loto d'octobre, auront permis d'optimiser le caractère social de notre amicale.

Une retraite, une couverture sociale, des aides aux familles en difficulté, mais également de prendre plaisir à être ensemble autour d'un bon repas, d'une sortie bowling ou karting, et pour nos plus petits, le passage du père-noël.

Des actions qui ne pourraient se faire sans la gentillesse de tous les administrés. Soyez en remerciés.

Une année finit avec son lot de sourires et de pleurs.

Une nouvelle arrive à grands pas, et nous espérons qu'elle vous comble de joie et de bonheur, et que nos rencontres ne seront que des moments chaleureux.

Bonne année 2016.

Capitaine Alain PAGEAUT
Chef de centre

Caporal Coralie PAGEAUT-RODRIGUEZ
Présidente de l'amicale



Véhicules du centre d'Incendie et de secours de Dompierre les Ormes

Communauté de Communes du Clunisois

Le Transport à la demande Clunisois

Un service qui roule !

Vous souhaitez quitter Curtil pour vous rendre dans le clunisois
Et vous n'avez pas véhicule (*ni vélo, ni trottinette, ni patins à roulettes, etc....*)

Une seule solution :

Le Transport à la demande Clunisois

Service public organisé par la communauté de Communes

07 87 04 23 96 ou 03 85 20 00 11

un véhicule se déplacera jusqu'à votre domicile pour vous conduire au plus près de votre destination dans une communes de votre choix au sein de la Communauté de Communes du Clunisois, selon un créneau horaire qui vous permet de rester sur votre lieu de destination selon une durée

de 1 heure 30 à 4 heures sur 2 créneaux horaires avec possibilité d'effectuer votre voyage à l'intérieur des 2 créneaux :

les **mardi et mercredis de 12 h. 30 à 14 h. 30 & de 16 h. à 18 h.**

le **samedi de 8 h. 15 à 9 h.30 & de 11 h. 30 à 12 h. 30**

Tickets de transport vendus lors de votre montée dans le véhicule.

Ce service s'adresse à toute personne sans conditions d'âge ou de revenu désireuse de connaître momentanément d'autre horizon que Curtil :

- *Correspondance avec Buscéphale (Gare TGV, Macon, Chalon)*
- *Piscine de la Guiche*
- *Rendez vous médicaux ou administratifs à Cluny*
- *Club jeunes à Cluny*
- *Commerces à Cluny*
- *Marché de Cluny*
- *Aires de covoiturage du clunisois*

et plus de 36 autres destinations communales (communes du périmètre de la Communauté de communes).

Co-voiturage en Clunisois

Conducteur :

Vous effectuez avec votre véhicule des trajets réguliers (*quotidiens, hebdomadaires ou mensuels*) entre deux communes du Clunisois, ou vous vous rendez régulièrement dans une ville proche (*Mâcon, Chalon sur Saône, Montceau les Mines*) et vous êtes d'accord pour transporter une personne dans votre véhicule.

Merci de communiquer les jours et horaires de vos trajets, ainsi qu'un numéro de téléphone, au **06 82 39 15 43** ou par mail : RSPclunisois@orange.fr

Passager :

Vous avez un problème de mobilité ?
Appelez le **06 82 39 15 43**, si votre trajet est répertorié,
Vous serez mis en lien avec le conducteur.

SIRTOM

(Syndicat Intercommunal de Ramassage et de Traitement des Ordures Ménagères)

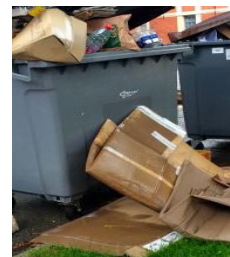
<p>J'APPORTE AUX POINTS D'APPORT VOLONTAIRE :</p> 	<p>JE METS DANS MON BAC JAUNE :</p> <p>en vrac dans ce bac</p>  <p>non !</p> <p>suremballages, bouteilles huile et produits liquides, restes de déchets, papier, déchets pharmaceutiques, piles, vaisselles plastiques, couches usées</p> <p>cartonnettes, boîtes métalliques, briques alimentaires, bouteilles et flacons plastiques vides aplatis, bouchons vissés</p> <p>En cas de doute, jetez dans le bac habituel des déchets ménagers</p> <p>les cartons bruns sont à déposer en déchetterie</p> <p>ET LES PAPIERS/JOURNAUX AUX POINT D'APPORT VOLONTAIRE</p>
<p>LES PAPIERS / JOURNAUX</p> <p>TOUS LES PAPIERS SE RECYCLENT</p> <p>Annuaire, Enveloppes, Journaux, Livres, Publicités, Papiers blancs</p> <p>J'ENLÈVE LES FILMS PLASTIQUES DES MAGAZINES, JOURNAUX ET PROSPECTUS</p> 	<p>JE METS DANS MON BAC GRIS :</p> <p>LES ORDURES MÉNAGÈRES EN SACS</p> <p>ATTENTION !</p> <p>LES BACS DOIVENT ÊTRE PLEINS POUR ÊTRE SORTIS</p> 
<p>LE VERRE</p> <p>Pots, bocaux et bouteilles</p>  <p>JE LAISSE LES COLLERETTES ET ÉTIQUETTES.</p> <p>J'ENLÈVE LES BOUCHONS ET COUVERCLES.</p>	

L'organisation du tri en clunisois **permet de ne pas mettre** les journaux, revues et divers papiers dans le bac jaune, ni les cartons ondulés d'emballages importants ; **Les containers collectifs à la sortie de la commune sont là pour ces déchets**



Pour le bien être de chacun :

Merci d'utiliser correctement les containers et mettre en sacs les ordures ménagères



Les propriétaires de chiens sont priés d'éviter les déjections de leur animal sur le domaine public. A noter des endroits particuliers ; Allée du cimetière, abri-bus, proximité du café épicerie, stationnement le long de la RD 17, place des Jandots, devant les portes d'habitations et tout autre endroit gênant les autres habitants.

Curtil fêtes et loisirs

2015 aura encore été une belle année pour l'association malgré le mauvais temps de la marche des fours à pain, la pluie en fin de soirée pour l'Entrecôte...

Quel bonheur de voir que rien n'entame la bonne humeur et l'hospitalité des Curtigeottes et Curtigeots. L'accueil réservé au spectacle de Theatre « Bien Fait » de la Cie du Détour nous a encore une fois confirmé dans l'envie de faire découvrir au village des spectacles de qualité.



Des marcheurs ont défiés la forte pluie du 1^{er} mai

Voici les différents événements qui jalonnent l'année 2016 de sourires, de rires et de bons moments à partager :

Les rendez vous traditionnels de la Marche des Fours à Pain (1^{er} mai), du repas des voisins (14 juillet), de l'Entrecôte et Guinguette (8 août), et les décorations du Lavoir.



Repas partagé du 14 juillet à l'abri de la canicule



Représentation théâtrale dans la cour d'école
Compagnie du détour

Cette année en plus de ces moments de belle convivialité qui nous voient doucement prendre des cheveux blancs et arriver la relève, nous organiserons à l'église un concert de Musique Baroque (violoncelle piccolo), nous aimerions également présenter un spectacle de cirque fin Août dans la cour de la Mairie. Au mois de juin nous organiserons une journée où les enfants seront à l'honneur afin de réaliser une décoration pour le village.

Petits cailloux posés le long du chemin du vivre ensemble, voilà la volonté encore une fois répétée de Curtil fêtes et loisirs qui ne pourrait exister sans la participation active de chacun et de tous.

Isabelle Senègre,
Présidente de l'association



Société de chasse de Curtil

Pour la saison de chasse 2015, la société de chasse de Curtil est forte de 7 adhérents actifs et est autorisée à 9 bracelets chevreuil et 4 pour sanglier. Cette dernière espèce de gibier se présente rarement dans la ligne de mire des chasseurs de Curtil.

En dehors de traquer le faune sauvage par loisir dans le cadre d'une régulation des populations d'animaux sauvages sur le territoire, la société de chasse apporte son concours non négligeable pour la commune par la destruction de nuisibles, notamment aux alentours de la lagune de traitement collectif des eaux usées (*15 ragondins ont été tués en 2015*) et autres prédateurs (*renards, etc...*)



Etat civil 2015

Naissances :

Zoé LAROCHE, née le 12 février 2015 à Mâcon
Fille de Timothée LAROCHE et de Gwanaëlle PERROUSSET - Le Champ

Mattéo LE ROUZIC, né le 06 mai 2015 à Mâcon
Fils de Yoann et Carine LE ROUZIC - Les Jandots

Secrétariat de mairie:

Mercredi de 9 h. à 12h. & Vendredi de 14 h. à 17 h.
Tél./Fax : **03 85 50 26 66** - commune.curtil@wanadoo.fr
Secrétaire : Madame Véronique Kanelakis

Sans vous déplacer, depuis chez vous sur internet :

Imprimés et tous renseignements d'urbanisme : www.nouveaupermisdeconstruire.gouv.fr	Demandes d'état-civil auprès de sa commune de naissance (<i>si elle est référencée sur le site</i>) : www.actes-etat-civil.fr
Transports scolaires : 03 85 39 93 40	Carte des travaux en cours : www.cg71.fr
Information déneigement : voir carte sur le site du Conseil Général (www.cg71.fr) <i>le déneigement de la Départementale 17 qui traverse Curtil n'est pas réalisé le dimanche.</i>	